

ESTRATÉGIA DE TRANSIÇÃO ENTRE

Sistema HÓRUS

E

e-SUS ASSISTÊNCIA FARMACÊUTICA



 **HÓRUS**
Sistema Nacional de Gestão
da Assistência Farmacêutica

 **ASSISTÊNCIA FARMACÊUTICA**

Transição de Estoque do Sistema Hórus para o e-SUS AF

Este tutorial foi criado para orientar, de forma prática e passo a passo, a transição do controle de estoque de medicamentos e insumos do Sistema Hórus para o Sistema e-SUS Assistência Farmacêutica (e-SUS AF).



1

O que é a transição de estoque do Hórus para o e-SUS AF?

É o **processo de encerramento** operacional do estoque no Sistema Hórus e início do controle no e-SUS AF, garantindo que as quantidades físicas existentes sejam corretamente refletidas no novo sistema, sem perdas de rastreabilidade.



2

Quando a transição deve ser realizada?

A transição deve ocorrer:

- Preferencialmente no **início de um mês**;
- Após alinhamento com a **gestor do estabelecimento**;
- Quando todos os profissionais envolvidos estiverem **capacitados no e-SUS AF**;
- Com o estoque físico **organizado e conferido**.



3

Quais são os pré-requisitos antes de iniciar a transição?

Antes de iniciar, é fundamental:

- ✓ Realizar **inventário físico completo** do estoque;
- ✓ Conferir **lotes, validades e quantidades**;
- ✓ Regularizar pendências no Hórus (entradas, saídas e ajustes);
- ✓ Garantir acesso ativo ao **Hórus e ao e-SUS AF**;
- ✓ Fazer os cadastros básicos no **e-SUS AF** (estabelecimento(s), endereçamento(s) físico(s), departamento(s), usuários (SUS) etc);
- ✓ Definir uma **data de corte** para a transição.



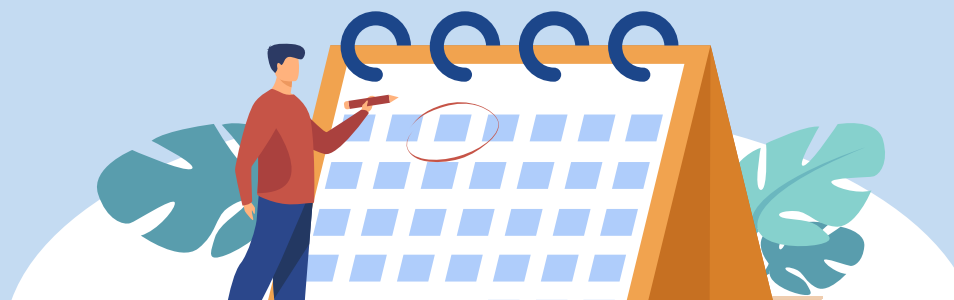
4

Passo a passo para transição do estoque

- 1
- 2
- 3
- 4
- 5
- 6
- 7

Definir data de corte

- Escolha uma data em que não haverá movimentações (entradas ou dispensações);
- Após essa data, o Hórus não deve mais ser utilizado para movimentação de estoque.



4

Passo a passo para transição do estoque

- 1
- 2
- 3
- 4
- 5
- 6
- 7

Finalizar as movimentações no Hórus

Antes da data de corte:

- Registre todas as entradas pendentes;
- Registre todas as dispensações/saídas;
- Corrija possíveis divergências de estoque;
- Gere relatórios finais do Hórus.

Relatórios recomendados:

- Posição de Estoque;
- Relatório de Validade;
- Relatório de Movimentações



4

Passo a passo para transição do estoque

- 1
- 2
- 3
- 4
- 5
- 6
- 7

Realizar o inventário físico final

- Conte todos os itens do estoque fisicamente;
- Separe por:
 - Medicamento/insumo;
 - Lote;
 - Data de validade;
- Registre as quantidades reais encontradas.

ATENÇÃO

O inventário físico é a base oficial para a entrada no e-SUS AF.



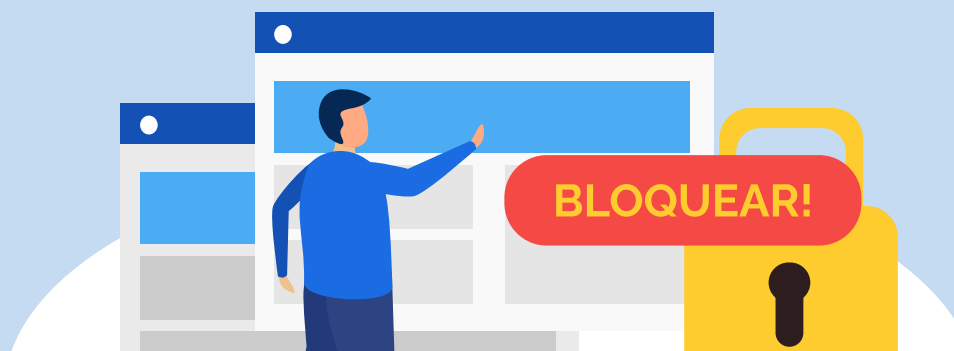
4

Passo a passo para transição do estoque

1 2 3 4 5 6 7

Bloquear o uso do Hórus

- Após o inventário e a data de corte:
 - ✗ Não registrar novas entradas;
 - ✗ Não registrar dispensações;
- O Hórus passa a ser utilizado **apenas para consulta histórica**, se necessário.



4

Passo a passo para transição do estoque

1

2

3

4

5

6

7

Cadastrar/validar itens no e-SUS AF

No e-SUS AF:

- Verifique se todos os medicamentos e insumos estão cadastrados corretamente;
- Confirme:
- Apresentação;
- Unidade de medida;
- Fabricante;
- Código do item.

Caso algum item não exista, providencie o cadastro solicitando pelo e-mail horus.daf@saude.gov.br enviando a descrição completa do produto para o cadastramento.

- Nome completo do produto;
- Composição e concentração;
- Forma farmacêutica;
- Nome do fabricante;
- Imagem da embalagem e/ou rótulo (caso disponível);
- Nota de Importação (caso seja produto importado).

4

Passo a passo para transição do estoque

1

2

3

4

5

6

7

Realizar a entrada inicial de estoque no e-SUS AF

- Utilize a funcionalidade de Entrada por Saldo de Implantação;
- Para cada item, registre:
 - Fabricante (CNPJ);
 - Lote;
 - Data de validade;
 - Quantidade;
 - Valor unitário;
 - Programa de Saúde;
 - Condições de Armazenamento;
- Endereçamento físico (Obs: é necessário cadastrar antes todos os endereçamentos físicos do estabelecimento).
- As quantidades devem ser exatamente iguais ao inventário físico.

4

Passo a passo para transição do estoque

1 2 3 4 5 6 7

Conferência da Migração

Após finalizar as entradas:

- Confira o estoque no e-SUS AF (gerar um relatório de Posição de Estoque);
- Compare com o inventário físico;
- Ajuste divergências, se houver, seguindo os procedimentos oficiais.



5

O que fazer se houver divergência entre o Hórus e o estoque físico?

- ✓ Priorize sempre o **Estoque físico real**;
- ✓ Registre ajustes no Hórus **antes da data de corte**, se possível;
- ✓ Caso a divergência seja identificada após a transição, registre ajuste no **e-SUS AF**, com justificativa.

Atenção: Após a implantação do e-SUS Assistência Farmacêutica (e-SUS AF), o município deverá realizar a baixa integral do estoque remanescente no sistema HÓRUS no prazo máximo de **60 dias**, contados a partir da data oficial de entrada em produção do novo sistema.


Esse procedimento é indispensável para garantir a consistência das informações, evitar divergências de saldo e assegurar a adequada migração e continuidade da gestão do estoque no e-SUS AF.

6

O Hórus pode ser utilizado após a transição?

✗ **Não** para movimentações de estoque;

✓ **Sim**, apenas para **consultas históricas**, relatórios antigos ou auditorias.

Atenção: Após a liberação do acesso ao eSUS-AF,  todos os usuários do HÓRUS serão **bloqueados** restando somente o **gestor** com acesso.



7

É necessário manter documentos da transição?

✓ **Sim**, Recomenda-se arquivar:

- Relatórios finais do Hórus;
- Planilha ou formulário do inventário físico;
- Registro da data de corte;
- Relatórios iniciais do e-SUS AF.



8

Quem é responsável pela transição?

A responsabilidade é compartilhada entre:



Farmacêutico responsável técnico



Equipe da Assistência Farmacêutica



Coordenação/Gestão de Saúde

9

Dicas finais para uma transição segura



Planeje com antecedência



Envolva toda a equipe



Documente cada etapa



Faça conferências duplas



Evite movimentações fora do sistema após a data de corte

Estes procedimentos podem ser adaptados **conforme a realidade** do município ou unidade de saúde.